

FAMILIAS ECOLÓGICAS DEL SUR



2019

Roberto Hernández Vásquez¹

¹ Es integrante del equipo de GRUPEDSAC-ITT, donde se desempeña como coordinador de metodologías comunitarias. Comisión que le permitió coordinar y ejecutar el proyecto que en el texto se destaca; y es a partir de dicha experiencia por él se cual redactan las siguientes líneas. Cabe mencionar que la forma en cómo se describe el texto dependió del contexto y la actividad del momento.

CONTENIDO



01 ¿Quiénes somos y de dónde venimos?

02 ¿Por qué familias ecológicas del sur?

03 ¿Qué hicimos?

04 ¿Cómo lo hicimos?

05 ¿Por qué lo hicimos?

06 ¿Con quiénes lo hicimos?

07 ¿Qué logramos?

08 ¿Cuál fueron nuestros retos?

09 ¿Cuál es nuestro siguiente paso?



¿QUIÉNES SON LAS FAMILIAS ECOLÓGICAS DEL SUR Y DE DÓNDE VIENEN?

Las **familias ecológicas del sur** somos todas aquellas unidades familiares de las diferentes comunidades que participamos en el proyecto denominado: **Seguridad alimentaria en comunidades de Oaxaca**; que, unidos formamos la gran familia del Instituto Tonantzin Tlalli (ITT), mejor conocido como paraje Bonanza y del Grupo para Promover la Educación y el Desarrollo Sustentable A.C. (GRUPEDSAC).

Como unidad familiar, venimos de las comunidades de San Isidro La Escalera, El Chepeginio, San Juan Coatecas Altas, El Arrogante Justo Benítez, San Juan Coatecas Bajas, San José La Lobera, Yegoseve y Guelaxico. Todas pertenecientes a la matriz civilizatoria Mesoamericana. Como zapotecos del Valle de Oaxaca en nuestra vasta memoria histórica y cultural, guardamos nuestras formas de cognición y relación con el universo y la naturaleza. Como pueblos indígenas, nos dedicamos a la elaboración de petates y tenates.

Somos campesinos labradores de la tierra y de la vida; y venimos de espacios heterogéneos mezclados con los procesos globales (la globalización), empero, desde nuestras diferencias; podemos y queremos coadyuvar a la construcción de nuevos trayectos desde nuestra génesis, manifestada a través de las prácticas socioculturales, en reciprocidad y responsabilidad con el entorno.

¿POR QUÉ ECOLÓGICAS DEL SUR?



Somos familias ecológicas por diversas cualidades; sin embargo, nuestras principales razones son: porque los proyectos (ecotecnologías) que realizamos, podríamos denominarlos como alternativos y eco-eficientes, puesto que promulga el cuidado de la naturaleza. Somos ecológicas porque preservamos y/o conservamos nuestro entorno. Somos ecológicas porque nuestra relación con los bienes comunes (tierra, agua, plantas y con otros seres vivos) es directa y de respeto. Somos ecológicas porque somos seres dependientes de la tierra. Somos ecológicas porque no buscamos productividad incesante y tampoco acumulación.

Nos autodefinimos del sur por dos razones. La primera porque nuestro Estado de Oaxaca se ubica al sur de nuestro país. La segunda, parafraseamos e interpretamos la metáfora del sur (Sousa, 2006), que hace referencia a aquellas poblaciones, grupos, conocimientos, prácticas, etc., que han sido despreciadas y olvidadas por el mono-culturismo del saber occidental. Somos del sur porque somos familias campesinas e indígenas provenientes de comunidades rurales. Nuestra autodefinición no es porque somos inferiores a lo demás, a los no indígenas o a otros conocimientos; sino más bien es para expresar nuestras voces y sentires resilientes al norte global y a los otros sures, como un llamado urgente para la construcción de nuevos trayectos de y para la vida.



En síntesis, somos familias ecológicas de sur porque somos seres sentipensantes; parafraseando a Fals-Borda (2015), sentimos pensando y pensamos sintiendo; a través de nuestras prácticas y trabajos comunitarios-colectivos, forjados en el cooperativismo, la solidaridad y la convivencia.

¿QUÉ HICIMOS?

Como familias, en coordinación con otros actores, "*hicimos nuestro sueño posible*" (Cristy, Chepeginio. Testimonio, 2019), mediante la construcción de nuestros gallineros, cisternas capuchinas captadoras de agua pluvial, huertos orgánicos, estufas ahorradoras de leña y sistemas tratadores de aguas grises; con la participación de los integrantes de la familia:

Construimos el gallinero y las conejeras.

Desde GRUPEDSAC, nos apoyaron con 25 gallinas ponedoras y 2 conejos y todo el material para la construcción, además de los talleres. Los materiales que utilizamos para la construcción, fueron carrizo y costera; puesto que estos son los que encontramos en la región.



Las cisternas captadoras de agua pluvial de 20,000 litros también forma parte del trabajo que emprendimos. Del mismo modo que el gallinero, desde la Institución se apoyó con los materiales y, mediante diferentes talleres y estrategias logramos construirla.



La **estufa patsari**² ahorradora de leña fue también una de las ecotecnias que hicimos con los integrantes del equipo. Son muchos los beneficios que obtenemos que, actualmente de manera particular se sigue replicando.³



² Patsari es una palabra purépecha que significa la que guarda el calor...

³ Esto no indica que las otras ecotecnias no son útiles o funcionales o que no que les genera beneficios. Esto se hace por el tema de costos, dado que la estufa es la ecotecnica que implica menos inversión (es más barata).

Así mismo, los **huertos familiares** que realizamos en los hogares fue una experiencia grata. Que, mediante las camas elevadas y la siembra de diversas semillas⁴ en las mismas, obtenemos beneficios alimenticios para nuestra familia.



Los **baños secos** es una ecotecnia que también se hizo. A partir de la construcción y con el uso, nos ahorramos mucha agua. Es importante resaltar que la mayoría de los baños fueron contruidos a base tierra, con la técnica bajareque⁵.



⁴ Son doce variedades de similla que se le otorgó a cada participante.

⁵ Es una técnica de bio-construcción, utilizando carrizos, bambú o madera, paja (puede ser bagazo de maguey, sarcina, totemoxtle, etc.) y tierra. La técnica consiste en formar con el carrizo o bambú una especie de jaulilla soportados con polines a los extremos, para colocar la mezcla de tierra con la paja.

Por último, los **sistemas tratadores de aguas grises**; ecotecnia que al igual que las anteriores, cumple una función importante en los hogares, puesto que ayuda a limpiar el agua para volver a reutilizarla.



¿CÓMO LO HICIMOS?

Las acciones que emprendimos durante los dos años fueron diversas, todas inspiradas dentro de los márgenes metodológicos de la institución; la cual, consta de siete fases.

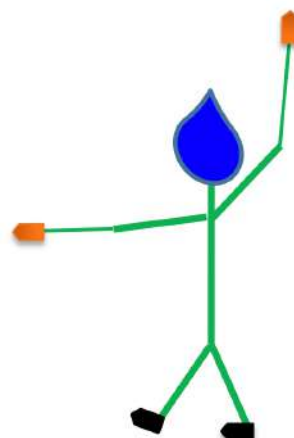
DIAGRAMA METODOLÓGICO



- Durante el **diagnóstico comunitario**, nosotras, las familias participantes-beneficiarias, fuimos selectas por la Institución. Para ello, se aplicó una encuesta de línea base, donde los encargados de GRUPEDSAC-ITT recabaron la información correspondiente. Cuando nos aplicaron la encuesta, los responsables nos explicaron en qué consistía el proyecto y la forma en cómo opera la institución (metodología de trabajo): lo que nos hizo sabedores del trabajo que se avecinaba.



- Posterior a ello, se conformó el **grupo de interesados** con las familias que cumplían con los requisitos. Es menester resaltar que, los datos recabados fueron importantes para la selección, pero también la participación y el interés fueron elementos fundamentales para la conformación. El grupo de interesados en gran medida fue constituido por las familias; los compañeros de bonanza simplemente coordinamos el proyecto durante los procesos.





- En seguida, se programó el **recorrido guiado** en el centro (ITT); mismo que fue un día sábado e impartido por el responsable del Instituto. Durante el recorrido, comprendimos la importancia de la naturaleza, y cómo existen prácticas básicas y sencillas que podemos hacer para proteger y preservar nuestras tierras, nuestros ríos y nuestros territorios. Aunado a ello, la inspiración y el deseo de réplica se convirtió en una obsesión espiritual y material.



- Después del recorrido, las ganas de volver y estar en bonanza era sublime. Luego entonces, cuando citábamos para los **talleres (formativos)**, sin dudarlo asistían. Durante dichas actividades de enseñanza-aprendizaje, aprendimos diversas maneras de concebir la realidad y el mundo material y simbólico; dado que los talleres no solo eran enfocados para aprender conocimientos prácticos y funcionales, sino también para conocer y comprender el origen, el cómo y por qué dichos conceptos, epítetos, elementos, cosas, etc. Por ejemplo, hoy sabemos el origen de la gallina y lo que ella significa [material (comida), nutritiva (proteína) y simbólicamente (para los rituales)], se conoce también el origen del hombre desde la cosmovisión maya y occidental, del mismo modo, el origen del maíz.



- Después de conocer otras visiones y conocimientos; lo nuestro no podría quedarse fuera de serie, para ello mediante nuestras **prácticas sociocomunitarias** de aglutinamiento social, ejercidas a través del tequio y la guesa, colaboramos con la institución y nuestros compañeros. Donde se participó en la construcción de las paredes de una de las bodegas del centro, en el deshierbe del mismo, en la construcción de un techo y en reiteradas ocasiones, en el mantenimiento del instituto.



- Los **talleres prácticos** hacen referencia a la réplica en y con las comunidades para forjar e impulsar el desarrollo sustentable. Los talleres, están intrínsecamente relacionados a las prácticas sociocomunitarias (fase anterior), para ser precisos, es la continuidad. En este sentido, dichos talleres cumplen la función de capacitar a la población respecto a la bioconstrucción de las ecotecnias.
- Durante el periodo del proyecto los talleres fueron numerosos, en cada una de nuestras comunidades; mismos que nos ayudaron no solo en cuestiones prácticas (en la construcción), sino que también nos permitió tejer y fortalecer nuestras relaciones con los compañeros.



- La última fase (**seguimiento**), hacemos énfasis en las observaciones, comentarios, críticas (constructivas), inquietudes, etc., que puedan emerger durante las visitas a las comunidades. Durante el seguimiento también evaluamos el o los impactos que generan los proyectos (ecotecnias) en la familia. Para nuestro caso, los logros se expondrán en los siguientes apartados. Es preciso resaltar que, en cada una de las fases la convivencia con la familia siempre estuvo presente.





**¿POR
QUÉ LO
HICIMOS?**

Frente a la crisis ambiental-sociopolítica-moral-humana-ideológica-cognitiva (crisis civilizatoria-occidental), es necesario virar hacia alternativas otras; pensar en la construcción de trayectos distintos, contruidos desde el embrión de cada sujeto y de cada comunidad. Donde en nuestros andares la recopilación de experiencias, cosmovisiones, epistemes, sentires y filosofías otras sean nuestro objetivo principal; de modo que nuestra relación con la naturaleza y nuestros semejantes, sean cada vez más horizontales, y donde nuestros pasos sean orientados más por el sentir que por la razón.

Desde la Institución, se elaboró el proyecto, porque consideramos que las ecotecnias pueden ser una opción para contrarrestar la crisis de nuestros tiempos (crisis ambiental). Del mismo modo, creemos que mediante las ecotecnias podemos ir tras los hitos comunitarios para salvaguardar nuestros bienes comunes; y así, abonar para un futuro menos agresivo para nuestros sucesores.

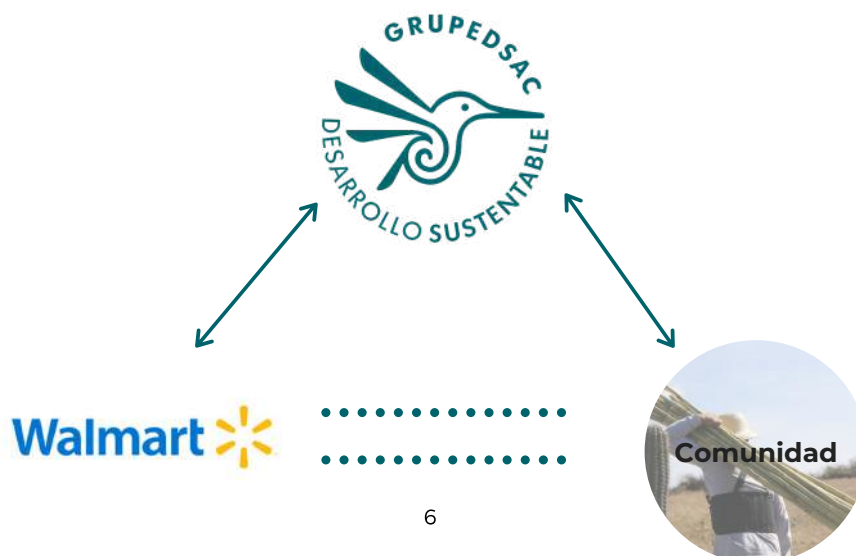
Lo hicimos con comunidades indígenas Oaxaca, porque consideramos que como indígenas zapotecos (del valle y de la sierra sur), tenemos que aprehender nuestra historia (manifestada en nuestros trabajos, relaciones, valores, conocimientos. etc.), para participar en la construcción-configuración de un universal otro desde la heterogeneidad. Para reinstalarnos como lo que somos; actores políticos y creadores intelectuales y materiales de una cultura y de una forma concreta de ver el mundo. Frente a ello, queremos que nuestras voces sean escuchadas, porque dentro ellas, de nuestras luchas (de resistencia), nuestros gritos y nuestro silencio mismo, tejemos y guardamos innumerables experiencias (conocimientos) que pueden coadyuvar a la construcción de nuevos trayectos de vida.

Lo hicimos porque queremos un mundo mejor, más humano, más verde (por las selvas, los bosques y los cultivos orgánicos), más azul (por el agua), un mundo rojo, café, etc. (por los colores de la tierra); un mundo de todos los colores y sabores. Un mundo de esencia y presencia compartida.

¿CON QUIÉNES LO HICIMOS?

Desde la Institución, consideramos que el mundo está cambiando aceleradamente, para ello, es necesario unir fuerzas; sumar esfuerzos desde las acciones y actividades (papel o rol) que particularmente se realiza desde los distintos escenarios. Durante la implementación del proyecto, encontramos tres actores principales intrínsecamente relacionados, GRUPEDSAC-ITT-COMUNIDADES-WALMART.

Las tres instituciones, juntos hicimos un gran equipo. Los tres actores desde nuestras posibilidades y trincheras sumamos esfuerzos para acciones concretas en la realidad.

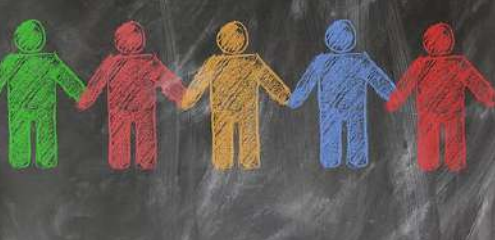


Es importante destacar que, las acciones emprendidas durante el proyecto fueron coordinadas (en amplio sentido de la palabra) con las comunidades. Desde la Institución (GRUPEDSAC-ITT), respetamos, valoramos e impulsamos los entramados comunitarios (a través de nuestra metodología de acción) de cada una de las comunidades; organización, medios de comunicación, idioma, cosmovisión, valores, etc. En este sentido, hablamos de procesos éticos institucionales y comunitarios. Donde la triada institucional aportó elementos para que el proyecto fuera aprehendido por todos.

Hoy, los que participamos en el proyecto, integrantes de GRUPEDSAC-ITT, familias de las COMUNIDADES y la fundación WALMART; nos consideramos una gran familia⁷. De la cual, nos llevamos un gran aprendizaje, *solos no podemos, unidos hacemos mucho más*.

⁶ Con el diagrama intentamos mostrar la relación existente entre los actores, GRUPEDSAC-WALMART, GRUPEDSAC-COMUNIDADES, WAL-MART-GRUPEDSAC, COMUNIDADES-GRUPEDSAC; conjugación que nos indica la existencia de bi-direccionalidad o correlación entre los actores; sin embargo, la relación COMUNIDADES-WALMART y WALMART-COMUNIDADES, es un poco distinta, puesto que no es directa ni presencial; empero, el vínculo existe.

⁷ Este concepto o categoría fue construido y constituido con las familias participantes de las comunidades. Si bien es cierto, la fundación WALMART no participó en procesos, sin embargo, sin su aporte (económico) estos logros no hubiesen sido posibles; por ende, las familias la consideran como un integrante más que se suma a la gran familia. Desde la Institución, consideramos a la fundación como un miembro más que se adhiere a los sueños compartidos colectivamente, a la visión y misión institucional, a los logros obtenidos históricamente; pero también a los retos y desafíos actuales y futuros. Consideramos que con el integrante más, podemos hacer los sueños realidad (de la institución y de las comunidades).



¿QUÉ LOGRAMOS?



Los resultados que obtuvimos fueron numerosos. Para ello, dividimos este apartado en dos secciones; la primera hace referencia a los resultados inmediatos-materiales y tangibles. La segunda hace énfasis a lo intangible, en aquellos elementos y valores que fueron constituidos y aprehendidos durante el proceso.

Resultados tangibles:

Cómo se mencionaba anteriormente, con el proyecto, nosotras las familias adquirimos muchos beneficios que contribuyen en nuestras dinámicas de trabajo, alimenticia, al campo, a la producción, a la conservación del entorno, etc.

- Por ejemplo, con el gallinero se tiene un espacio específico para las aves, para que éstas no se dispersen por cualquier lugar. Con las gallinas se obtiene huevo y carne para autoconsumo: *“con mis gallinitas (que nos dieron allá en Bonanza) ya no compro huevo, ellas ponen muy bonito, cuando es su temporada de poner, diario recogemos de 15 a 18 huevos que, los acompañamos con nuestro frijolito o salsita y comemos con la familia”*. (Elena, La Escalera. Testimonio, 2019). Aunado a lo anterior, con los de conejos, mediante la hibridación con las gallinas, se contribuye a la prevención de enfermedades de las mismas. ·
- Con la cisterna capuchina captadora de agua pluvial de 20, 000 litros las cosas han cambiado, *“antes nos preocupábamos mucho por el agua porque nuestros trastes y nuestros tambos no eran suficientes para guardar el agua; a veces, la desperdiciábamos por no tener donde guardarla. Ahora todo es diferente, aprovechamos y almacenamos la que no usamos”*. (July, El Chepeginio. Testimonio, 2019). Al respecto, se consiguió lo siguiente:
 - Mayor y mejor aprovechamiento del agua; esto en la medida que el recipiente (la cisterna) nos permite almacenar y ahorrar agua mientras no se utiliza.
 - La siembra y cultivo de árboles frutales, flores, hortalizas y forraje (sorgo y trigo) para los animales.
 - Crianza de animales de traspatio y ganado: puesto que el tener agua garantizada, existe la confianza para alimentar a sus animales.
 - Aprendizaje y valoración sobre la captación de agua pluvial; esto hace referencia a la tecnificación y ampliación de los conocimientos y procedimientos para realizar al actividad (y con medidas de higiene necesarias).
 - Facilidad en las labores domésticas: éstas, son las voces principalmente de las mujeres, quienes expresan que, el tener cerca su cisterna y con suficiente agua, les permite realizar sus actividades de lavandería (de ropa y traste) cómodamente y sin preocupación que el agua se les termine.

- Con la construcción del huerto familiar, se obtuvo vastos beneficios. Por ejemplo, del huerto se obtiene verduras para comer; verduras frescas y orgánicas, puesto que son cultivadas sin fertilizantes químicos. Del mismo modo, se adquirieron aprendizajes sobre *cómo tecnificar nuestro cultivo, en palabras de los participantes; cómo aprovechar más nuestro huerto (como espacio) para que produzcamos más sin dañar la tierra* (Martina, Coatecas Altas. Testimonio, 2019). Con base a lo anterior, se obtuvo los siguientes resultados.
 - Alimentación saludable para la familia; decimos esto porque ahora la alimentación es más sana, ya que ahora son auto-productores en sus hortalizas y con la ayuda de sus familiares.
 - Hábitos de consumo de verduras; con las pláticas y talleres que se impartieron en Bonanza, se comprendió que es importante para nuestra salud el consumo de verduras.
 - Tipos y modos de siembra; con esto nos referimos a que hoy podemos conceptualizar lo que tradicionalmente se hacía y se hace. Las actividades o trabajos que se realiza, ahora se sabe nombrarlo bajo dos perspectivas, desde nuestra lengua y cultura y desde la perspectiva occidental “universal”.
 - Rotación de cultivos o *cambio de cultivo*; hoy se sabe que el cultivo de una misma planta o especie por más de dos veces no es muy recomendable, ya que los nutrientes de tierra se agotan; para ello, es recomendable y necesario cambiar de variedad para que exista simbiosis recíproca entre las plantas y la tierra.
 - Asociación de cultivos o *mezcla de cultivos*; como pueblos del maíz, sabemos la importancia del cultivo de la milpa, y de cómo, con su ejercicio aparte de obtener alimentos, abonamos a la tierra; sin embargo con los talleres impartidos, se ha aprendido también, cómo se pueden relacionar los cultivos para favorecer a ellos mismos y a la tierra.
- El baño seco es una ecotecnia con la cual se logró numerosos beneficios, *el baño seco nos ayuda mucho porque con él, ahorramos agua, además que aprovechamos la composta para nuestros cultivos* (Manuela, El Arrogante. Testimonio, 2019). A continuación resaltamos los siguientes:
 - Un espacio (el baño) para dicha necesidad; muchas de las familias anteriormente, no tenían un lugar específico para realizar sus necesidades, ahora se cuenta con un sitio para la misma.
 - Ahorro de agua; con el baño seco se ahorra agua que ahora es destinada para otras actividades domésticas y agrícolas.
 - Abono para las plantas y árboles; después de los talleres y los recorridos en Bonanza, comprendimos que los desechos son uno de los mejores bio-fertilizantes para las plantas.
 - Construcción con tierra o bio-construcción; los baños secos que se construyeron en los hogares, fueron contruidos con la técnica bajareque, la cual los principales materiales son tierra y carrizo.
 - Concepto, uso y manejo del baño seco; en ocasiones se piensa que tener un baño seco (peor aún si es construido con tierra) es sinónimo de pobreza y de poca higiene; sin embargo, comprendimos que ese al igual que muchos otros comentarios, son mitos que debemos dismantelar. Al respecto, se aprendió que usándolo bien y con un manejo constante, los beneficios son bastos.

- La estufa patsari ahorradora de leña es otra ecotecnia que abona directamente a la conservación del medio ambiente, puesto que se intenta aprovechar al máximo la energía producida. *“La estufa nos ha ayudado mucho, le echas dos o tres leñitas y con eso prende; el comal calienta muy rápido, y mientras se hacen las tortillas, el café o la comida se calienta en los comales chiquitos”* (Paula, La Escalera. Testimonio, 2019). En este sentido, los que se muestran a continuación son los principales.
 - Ahorro de leña; con la estufa patsari, se usa menos leña, puesto que independiente que la entrada del fogón es pequeña, la técnica con la que es construida permite que se acelere el calentamiento y la energía se aprovecha al máximo.
 - Aprovechamiento de la energía; con esto nos referimos a dos cosas, al aprovechamiento de la energía generada (el fuego) en el fogón y al uso de diversos materiales (carrizos, cañuela, varas, vainas, etc.) para la generación de la energía primaria.
 - Cuidado de la salud; el hecho que los tubos salgan fuera de los techos, en consecuencia el humo también, significa salud visual y respiratoria, dado que los ojos y pulmones ya no son expuestos a dichas sustancias tóxicas.
 - Rapidez para los quehaceres; aprovechar la energía implica, que los trabajos pueden ser realizados con mayor fluidez y facilidad.
 - Múltiples quehaceres a la vez; decimos esto en el sentido que, mientras se muele (hacer las tortillas), puede calentarse la comida y la bebida o cocer los chiles y tomates para la salsa.
- Con los sistemas tratadores de aguas grises; se conoció uno de los mecanismos o formas de cómo aprovechar mejor el agua sin contaminar los suelos y las plantas. *“El STAG nos ayuda a limpiar el agua, y cuando esta llega a nuestros arbolitos, ya no está sucia porque en cámaras y en el relleno (piedra, grava arena y tierra), los residuos o la suciedad se va quedando”* (Paco, La Escalera. Testimonio, 2019). Al respecto, se presentan los alcances que obtuvimos:
 - Aprovechamiento del agua; con el filtro, el agua sucia proveniente de los trastes y ropa especialmente, se reutiliza el agua para regar los arbolitos y otras plantas, con la certeza que, la planta no se dañará.
 - Conocimiento sobre el tratamiento de las aguas grises; previo al trabajo con Bonanza, no se sabía o no se nos ocurría cómo tratar el agua para volverla a reutilizar.
 - Cuidado de la tierra y de las plantas. Con el agua tratada en los filtros, existe la seguridad de que no se genera algún impacto negativo (de contaminación), o por lo menos, el impacto es menor, tanto en la tierra como la planta o el árbol.

Resultados intangibles

Durante los dos años (duración del proyecto), fueron variadas dinámicas que se implementaron, entre ellas rescatamos los talleres o capacitaciones formativas, los modos y mecanismos organizativos que utilizamos para realizar las acciones (por ejemplo las visitas a Bonanza), etc.; a continuación presentamos algunas virtudes que logramos durante el proceso:

- **Organización y planeación familiar y colectiva;** con esto hacemos alusión a los acuerdos dialógicos de responsabilidad mutua en los ajustes de la actividades; es decir, a la distribución de actividades, roles o papeles que cada integrante de la familia y del equipo debió jugar cuando se implementaba alguna actividad (taller formativo, tequio, visita a los hogares para el seguimiento, etc.) ya sea en la comunidad o en el centro (ITT).
- **Formación individual y colectiva;** esto hace referencia a la formación de carácter cognitivo, y la otra en valores. La primera se enfoca en a la construcción de conocimientos a partir de los talleres, actividades, etc. Lo segundo se remite a las cualidades y virtudes que cada uno adquirió en con los ejercicios (empatía, solidaridad, responsabilidad, etc.).
- **Concientización del trabajo colectivo;** con esto queremos indicar, la comprensión que se generó sobre la importancia del trabajo colectivo-colaborativo, que permite no solo la facilidad del trabajo, sino también donde las relaciones sociales se recrean y fortalecen.
- **Fortalecimiento y construcción de las relaciones sociales.** Este logro se consiguió durante el proceso de acción, en el cual, para realizar las actividades colectivas, el diálogo estuvo siempre presente, derivado de ello, surgen nuevas relaciones intercomunitarias y fortalecimientos de otras.
- **Reciprocidad compartida.** Este concepto se refiere a la responsabilidad solidaria que se practica en las acciones colectivas, interfamiliares o intervecinales; donde cada integrante contribuye desde sus capacidades (conocimientos, fuerza, ideas, etc.) para la realización del trabajo.



¿CUÁLES FUERON NUESTROS RETOS?




Durante la ejecución del proyecto, se tuvo diversos retos, mismos que nos hicieron crecer y valorarnos a nosotros (as) mismos (as), la familia y las cosas que hacemos; desde luego, *“nuestros agradecimientos a los que hicieron posible todo esto, pues desconocemos las necesidades, problemas o dificultades que cada uno vivió”* (Ceci, El arrogante. Testimonio, 2019). A continuación presentamos los retos que consideramos (en coordinación con las comunidades) más relevantes.

- El **trabajo y el tiempo**, es una ecuación que siempre se presentó como un reto; *“en nuestros hogares siempre hay trabajo si no es una cosa es la otra, pero todo el tiempo es trabajo, y eso nos quita mucho tiempo; cuando íbamos a Bonanza nos teníamos que levantar más temprano o planear bien nuestras actividades”* (Mary, Yegoseve. Testimonio, 2019). El testimonio nos indica que para los campesinos (as) participantes, el trabajo y el tiempo es un reto porque impacta directamente en el asistir o no a un tequio o un taller, impacta directamente en sus actividades ordinarias.

- **Organización;** influenciado también por el reto anterior, para las comunidades acordar sobre alguna actividad o planear un trabajo es complicado, ya que los tiempos y las actividades (trabajos) a veces no coinciden con las del otro compañero, *“ponerse de acuerdo los compañeros a veces es difícil porque los tiempos no coinciden, cuando uno tiene un poco de tiempo, el otro no lo tiene y viceversa”* (Sira, Coatecas Bajas. Testimonio, 2019).
- **Comunicación;** lo mismo que lo anterior, en nuestras comunidades los medios de comunicación (en efecto información), fue uno de los obstáculos que enfrentamos. Puesto que en reiteradas ocasiones, se carecía de energía eléctrica o la señal de telefonía (pública) era insuficiente. *“En ocasiones se nos complicaba comunicarnos con ustedes (los de bonanza) porque acá en el pueblo se nos iba la luz y tardaba en regresar la señal de teléfono”* (Marte, La Escalera. Testimonio, 2018).
- **Trabajo en equipo;** derivado de los retos anteriores, éste hace referencia a la dificultad que se tuvo para efectuar el trabajo en equipo (la guesza), dado que los tiempos, los trabajos y en gran medida la falta de comunicación influyeron directamente en los procesos organizativos, sin embargo, se logró sobreponerse a dichos obstáculos y el resultado es lo que hoy se tiene; *“es un poco difícil trabajar en grupo o equipo porque tenemos muchas cosas que hacer, pero no es imposible porque logramos organizarnos y trabajar”* (Magdalena, Guelaxico. Testimonio, 2019).
- **El transporte;** para las comunidades rurales el traslado de un lugar a otro, es un reto, puesto que independiente existe una sola vía de tránsito y en malas condiciones, es difícil encontrar transporte para moverse. *“Para nosotros es difícil salir de la comunidad porque casi no hay carros; salvo en los jueves porque es el día de plaza, en ocasiones tenemos que caminar hasta el pueblo vecino para encontrar transporte”* (Mari, El Chepeginio. Testimonio, 2019).
- **Ser mujer, esposa, madre soltera o viuda (o);** ser cabeza del hogar (mamá y papá) implica doble responsabilidad, más aún si se es mujer (por los estereotipos que se les ha asignado; débil, incapaz, sin derechos. El machismo, el patriarcado, etc.). Es un gran reto estar sola, puesto que todas las responsabilidades (económica, educación de los hijos, etc.) recaen sobre una sola persona (mamá o papá). *“Es muy complicado estar sola, aunque nuestros hijos tengan sus abuelos no es lo mismo, ya que ellos solo están de apoyo, nosotras somos las que tenemos que llevar comida para ellos, tenemos la obligación que vayan a la escuela, si se enferman nosotras tenemos que responsabilizarnos...”* (Magdalena, Coatecas Bajas. Testimonio, 2019).
- **El cambio climático (la escasez de agua);** consideramos que para todos, nuestra permanencia hoy día es complicada, las alteraciones de los ciclos de la naturaleza y el incesante saqueo de la misma, nos está cobrando la factura; temperaturas altas de calor y frío a la vez, escases de agua, etc., son problemas que padecemos actualmente. *“Ya no he sembrado mi huerto porque no tenemos agua, no ha llovido ni quiere llover, la poca agua que tenemos es para uso de la casa, si siembro mis plantitas se morirán”* (Jacinta, Coatecas Altas. Testimonio, 2019).

- **Enfermedad;** en ocasiones cuando no se podía asistir a un taller, un tequio o algún otro trabajo, no era por pereza o por no querer acudir, más bien, la inasistencia era justificada por alguna enfermedad o problema que requería ser atendido. *“Cuando no iba a bonanza o algún taller era porque estaba enferma y tenía que ir al doctor, no es que no quiera participar, pero mi hijo iba por mi cuenta”* (Sotera, La Escalera. Testimonio, 2019).
- **La economía;** para las comunidades campesinas y rurales generar ingresos económicos es complicado, puesto que la inexistencia de fuentes de trabajo remunerado es mucho más frecuente; generando así, migración a otros lugares. *“Para nosotros es difícil conseguir el dinero porque solo somos campesinos, y el campo no genera ingresos, pero hicimos el esfuerzo estos dos años”* (Lidia, La Lobera. Testimonio, 2019).





¿CUÁL ES NUESTRO SIGUIENTE PASO?

Como mujeres y hombres campesinos indígenas-rurales; nuestra historia ha sido marcada por esfuerzos, dedicación y en ocasiones sacrificios, y son estos mismos quienes a la reversa nos marcan a nosotros (as) y a nuestros (as) descendientes; del mismo modo, de ellos (dedicación, esfuerzos y sacrificios) también hemos aprendido a soñar, a imaginar y pensar en un futuro mejor para nuestros hijos. Legado que pretendemos construir con quienes quieran sumarse a este esfuerzo.

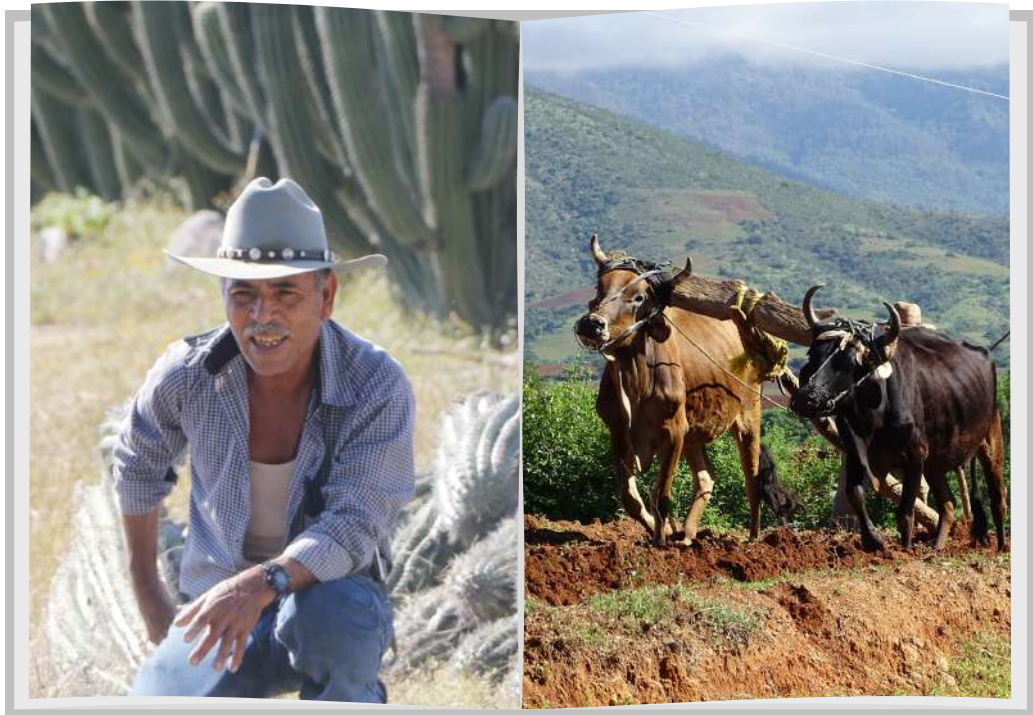
Como sector rural o familias del sur, *“queremos aprender más cosas y que nuestros conocimientos sean comprendidos y aprendidos por ustedes para intercambiar conocimientos, porque nosotros sabemos unas cosas y ustedes otras”* (Paco, La Escalera. Testimonio, 2019). Decimos esto porque existe el sueño y la necesidad (de la comunidad y del ITT) de ser más capacitados y que nuestras acciones sean más responsables con la naturaleza, para ser partícipes de la conservación y preservación de la misma.

Ante ello, queremos compartirles los sueños que las comunidades han expresado colectivamente, para que juntos seamos protagonistas de una verdadera transformación, y que ésta sea a favor de la vida nuestra y de otros seres con quienes compartimos la casa la grande (el planeta); porque estamos en la misma barca y es nuestra responsabilidad cuidarla para los demás, como nuestros abuelos la cuidaron para nosotros. En este sentido, los sueños ahora ecológicos, giran en torno a ello; al aprovechamiento de los recursos emanados de la madre naturaleza, pero sin depredar ni saquear sus elementos, más bien, usar su fuerza (de los elementos) para insertarnos al ciclo natural.

Los sueños son los siguientes:

- **Vivienda ecológica;** las cocinas son hechas de carrizos con techos de láminas, pero en ocasiones, solo se tiene techo y la ausencia de paredes genera impactos tanto en la higiene como en exposición al frío o calor y el acceso de los animales a la vivienda.
- **Galera con bio-construcción para chivos y pastura;** una de las principales actividades en la comunidad es, el pastoreo de chivos, sin embargo, una de las preocupaciones es el espacio donde viven, puesto que las condiciones no son las adecuadas, los lugares son pequeños y en ocasiones debajo de un árbol; expuestos a las condiciones climáticas y a que sean agredidos por animales silvestres. Respecto a la pastura, se necesita un lugar específico, ya que solo son colocados encima de los techos, donde es dañada por la lluvia y el sol.
- **Encubadora de pollos;** es un sueño especialmente de las mujeres, puesto que ya no se quiere depender más de los vendedores externos, en este sentido, se fantasea con producir los pollos, y después ser ellas mismas quienes vendan a las comunidades vecinas.
- **Paneles solares;** como comunidades rurales, una de las necesidades es el inaccessibilidad a los servicios básicos como lo es la energía eléctrica, del mismo modo, cuando por alguna circunstancia se va la energía, ésta tarda varios días en ser reinstalada. Ante ello, se posee en el deseo de aprovechar la energía solar mediante los paneles, para suministrar el hogar, puesto que además no contamina como la energía eléctrica.
- **Corte y confección (costura y bordado);** del mismo modo que la encubadora, se sueña con ser las elaboradoras de la indumentaria local y regional. Soñamos también con aprender a coser y a bordar para vender el producto con otras personas.
- **Sistemas productivos;** como hijos de la agricultura, no nos separaremos de nuestra madre tierra, frente a ello, se tiene el sueño de impulsar los sistemas productivos (maíz, tomate, chiles, guacamote, etc.); a la par de tecnificar los conocimientos sin transgredir los valores (locales), potenciando la productividad con invernaderos, cintas de goteos, riegos, etc.
- **Pollos y hongos;** dentro los talleres impartidos durante el proyecto, algunos fueron referente a la alimentación. Ante ello, se sueña con producir los propios alimentos, a través de la producción de hongos y pollos, para complementar a los que ya se produce (maíz, chile, calabaza, verduras, etc.); del mismo modo, se desea no solo producir para autoconsumo, sino también estos (productos) sean comercializados en la región.

- **Cisternas para cultivo;** el agua es una necesidad que se tiene presente siempre; hoy, se tiene una cisterna; sin embargo, el agua que se recolecta es para uso doméstico, mientras que en los sistemas productivos (alejados de las casas), carecen del vital líquido. En este sentido, una cisterna para los cultivos, ayudaría a potenciar el trabajo.



Para terminar, desde la Institución como tal y siendo portadores de las voces colectivas de las comunidades, queremos hacer un especial y distintivo reconocimiento al comparativo Walmart por haber hecho realidad el sueño de las familias oaxaqueñas participantes.

Del mismo modo, agradecemos a las comunidades por el arduo trabajo que emprendimos y realizamos a lo largo de los dos años; por aquellos esfuerzos realizados, por los aportes personales y colectivos. Pese a las dificultades y adversidades, hoy podemos decir, lo logramos.

Así mismo, agradecemos puntualmente a los compañeros de trabajo del Instituto Tonantzin Tlalli (ITT), puesto que sin su aporte nada de esto hubiese sido posible. Del mismo modo, nuestra peculiar distinción a los integrantes del consejo ejecutivo y a todos lo que conformamos GRUPEDSAC.

Hoy, cerramos un ciclo, porque el camino es largo y porque nos quedan muchos escalones por subir, muchos pasos para dar y muchos sueños que cumplir. Con ello, no decimos adiós, sino hasta pronto.

GRACIAS

